

Руководство Пользователя



Генератор водородной воды H2U HgD KYK Hygen3plus



Спасибо за выбор H2U

Уважаемый покупатель генератора водородной воды H2U

Пожалуйста, прочтите это руководство перед использованием.

Здесь Вы узнаете не только о том, как правильно использовать наше устройство, но и получите полезную информацию о его возможностях и преимуществах. Кроме того, с информацией в этой брошюре Вы узнаете о разных функциях генератора водородной воды для многоцелевого применения и сможете максимизировать производительность и продолжительность работы продукта.

Наши сотрудники обещают всегда учитывать мнение покупателя и быть внимательными к здоровью, счастью и благам клиента.

Пожалуйста, не стесняйтесь обращаться к нам в любое время по любым проблемам и вопросам об устройстве.

Запрос об оказании сервисного обслуживания



Контактный телефонный номер
8-499-372-28-00



Запрос по электронной почте
Service@7786170.ru



Часы работы Сервисного центра
Пн-Пт с 09-18:00

Гарантийные обязательства недействительны в случае, когда повреждения вызваны неправильной эксплуатацией прибора, его транспортировкой, несоблюдением санитарных норм, проникновения насекомых, мышей внутрь изделия.


При нарушении правил эксплуатации ремонт производится за счет клиента.

Гарантийный срок эксплуатации аппарата - 12 месяцев со дня продажи при соблюдении условий и правил, установленных в паспорте на аппарат.

Страна производства: Корея

Содержание

○ Специальные функции	4
○ Части и функции	5
○ Панель управления	6
○ Меры предосторожности перед установкой	7
○ Проверка перед установкой	8
○ Разделение холодной и горячей воды	9
○ Подача воды из-под раковины/ стандартная модель	12
○ Подключение крана и устранение неполадок	14
○ Порядок работы	15
○ Замена фильтров	17
○ Как менять фильтры	18
○ Меры предосторожности	20
○ Техника безопасности	21
○ Спецификации продукта	22

 Примечание: внешний дизайн и стандарт этого продукта могут измениться для повышения его производительности и качества без предварительного уведомления клиентов.

Специальные функции

- 1 Передняя алюминиевая панель
- 2 Современная мембранная электролизерная система
- 3 Современный керамический клапан
 - A. . удеп3+ работает без бустерного насоса при слабом потоке воды
 - B. Регулирование потока воды без регулятора давления воды под высоким потоком
 - C. Повышенная надежность



- 4 Высокая концентрация растворенного водорода более 1570ppb
- 5 SMPS с высокой производительностью и эффективностью, чтобы избежать перегрева
- 6 Возможность проверки производительности и емкости фильтров (дней / литров)
- 7 Отсутствует запах озона, богат минералами
- 8 Система голосового оповещения при каждом использовании
- 9 Усовершенствованная трехшаговая очистка для чистой и вкусной воды
- 10 Встроенный чип фильтра для определения срока продолжительности работы фильтра и обеспечения безопасности для здоровья и защиты устройства
- 11 Функция автоматической очистки



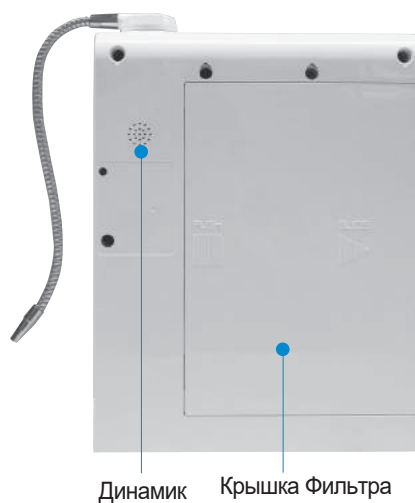
Части и функции

Основной корпус

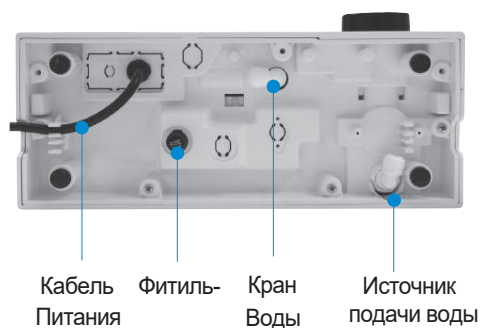
[Передний план]



[Задний план]



[Вид Снизу]



Детали



Инструкция



Кабель



Клапан Отвода



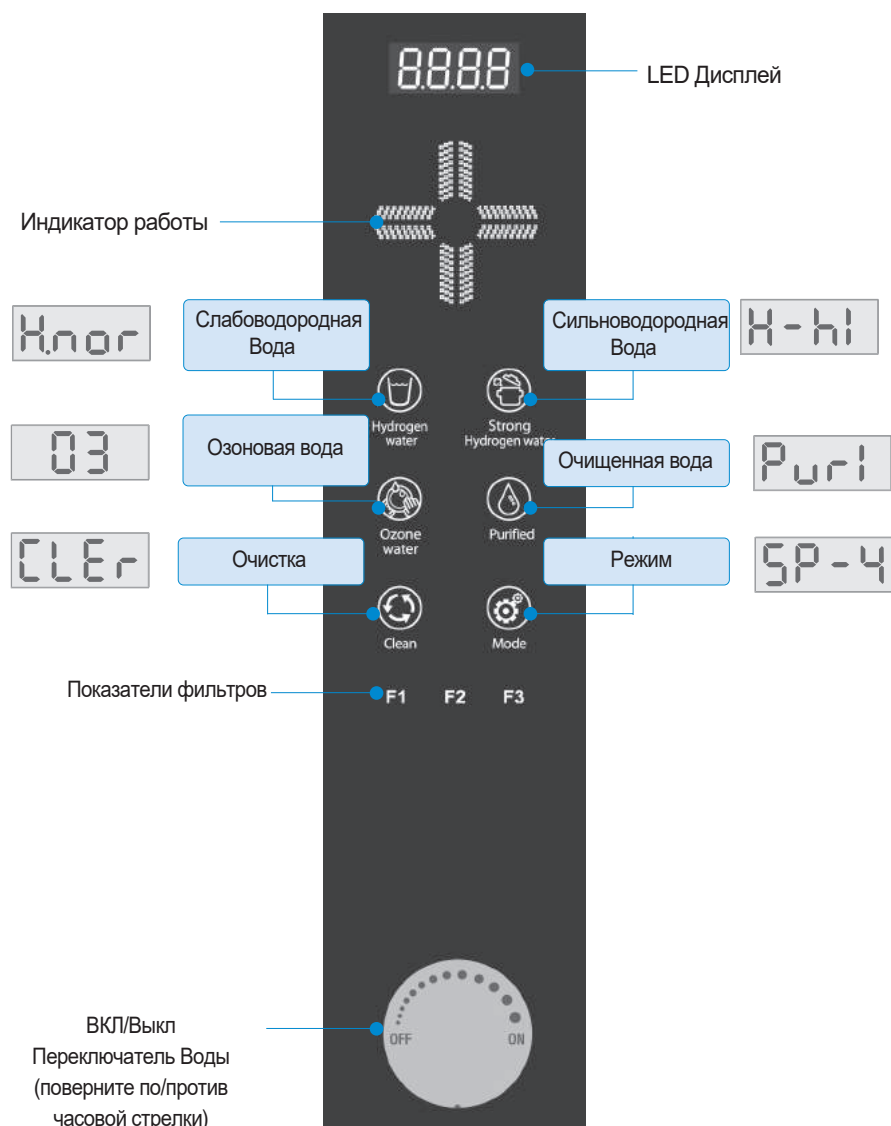
Клапан снижения давления воды



6x8 90° соединители

Панель Управления

Панель Управления



Очистка:

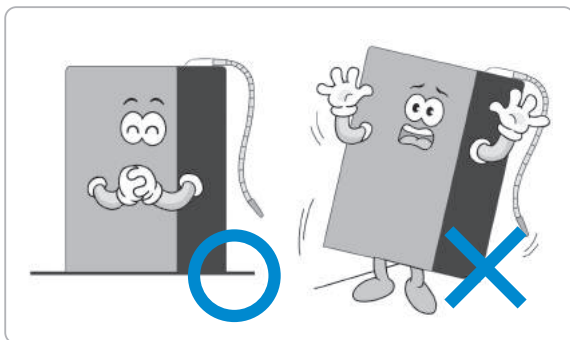


После нажатия на кнопку очистки начнется процесс очистки электролизной ячейки в течение 3 непрерывных минут. Чтобы обеспечить постоянное качество водородной воды, процесс очистки следует повторять каждый раз после использования от 2 до 3 литров воды.

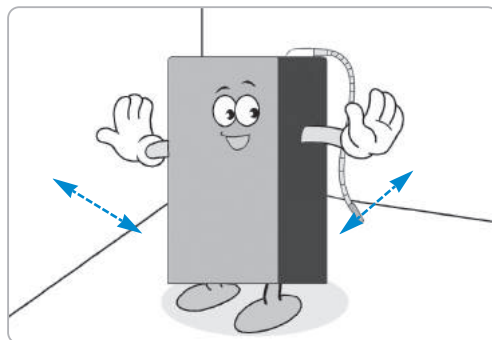
Обратите внимание перед установкой



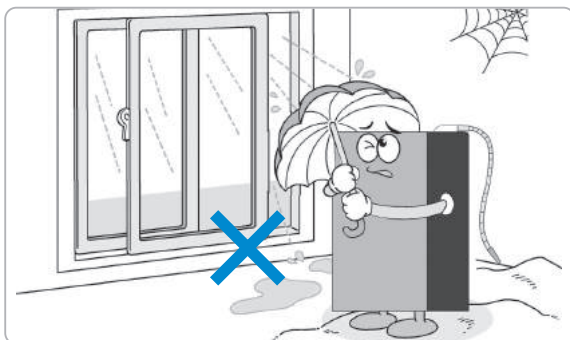
Обратите внимание на следующее перед установкой



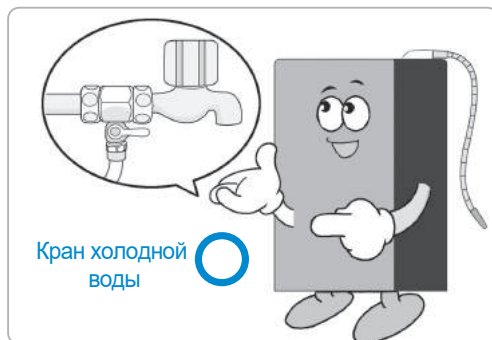
Устанавливать на устойчивой и ровной поверхности.



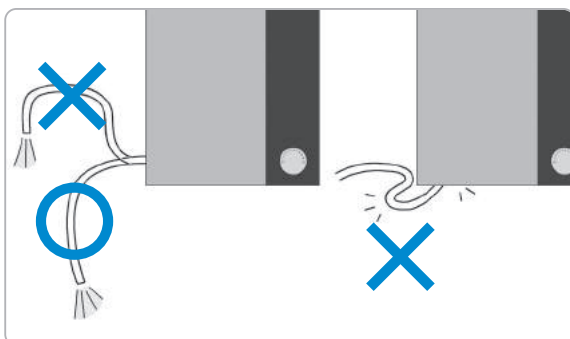
Пожалуйста, оставьте 10см свободного пространства от стены при установке продукта.



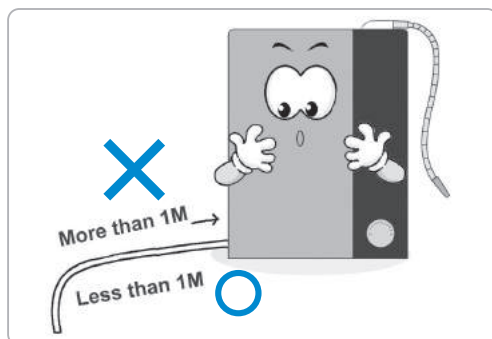
Хранить вдали от влаги, воды и прямых солнечных лучей.



Подключать только к холодной воде. Горячая вода может повредить продукт.



Поместите шнур под устройством. НЕ сдавливайте или прижимайте шнур.



Держите шнур на дистанции не более 1 метра.

Проверить перед установкой



Просим проверить следующее:

1 Есть ли поток воды

- Убедитесь, что вы сняли резиновые пробки на впускном и выпускном клапанах.
- Убедитесь, что Вы правильно подсоединили шланги и что клапан открыт и вода может проникнуть внутрь. Если клапан закрыт, то, пожалуйста, откройте его.

2 При использовании продукта с грунтовыми водами или водой, богатой известью, или в районе, где жесткость воды высока:

- Грунтовые воды: если их качество плохое, необходимо установить дополнительный фильтр предварительной обработки.
- Вода с высокой концентрацией извести / вода высокой жесткости: вы должны установить дополнительный фильтр для удаления извести. Также вам необходимо чаще активировать режим очистки вручную. В зависимости от качества воды необходимо установить дополнительный фильтр предварительной подготовки.

3 После завершения установки и проверки на протекание и утечку воды подключите шнур питания к розетке.

4 Как проверить давление воды и выполнить установку

- Используя измерительный прибор: 1. Измерьте давление воды с помощью прибора. 2. Если его давление низкое, увеличьте уровень давления воды. 3. Если давление, когда вода поступает через машину, низкое, пожалуйста, отрегулируйте клапан давления воды, чтобы увеличить. (Стандарт-0,6 л ~ 0,8 ° / мин)
- Без измерительного прибора (мгновенное измерение): 1. Если в течение 9-13 секунд одноразовый бумажный стаканчик наполнен водой, это означает, что давление воды составляет около 0,6 л ~ 1,0 ° / мин. В этой ситуации давление нормальное для работы. Рекомендуемое давление воды 0,8 л / мин.

5 Меры предосторожности при установке.

- Во время первоначальной настройки оставьте переключатель крана заблокированным, чтобы сначала запустить продукт. После включения устройства отрегулируйте давление воды, медленно поворачивая клапан отвода. (Давление воды для нормальной работы: 1,0 ~ 7 кгс / см². Если давление воды в неочищенной воде превышает 3 кгс после прохождения через редуцирующий клапан, то вода, которая автоматически устанавливается на 3 кгс, будет подаваться в устройство. Однако давление воды не увеличивается автоматически, когда давление "сырой воды" составляет менее 3 кгс.

Как выполнить установку

Установка

Установка разделения холодной и горячей воды



Предупреждение



- Все соединительные части трубы должны быть покрыты тефлоновой лентой для избежания протекания. Контролируйте вертикальное и горизонтальное положение ленты.
- При чрезмерном усилии во время разборки или реконструкции продукта возможны подтеки в будущем. Такое возникает при повреждении канала поступающей воды или при поломке резинового уплотнения.

- 1 После блокировки всей неочищенной воды зоны установки запорного клапана для холодной и горячей воды, фиксируемого на стене, соедините его с водопроводной трубой за краном, с помощью отвертки с плоской головкой, и полностью отключите воду, открыв кран как показано на рисунке.

Разделите трубки с горячей и холодной водой подключенные к крану.
(Изображение сверху)

Предупреждение – если при разборке продукта резиновый уплотнитель изношен, необходимо его сменить. В обратном случае возможна утечка продукта.

Заверните ниппели несколько раз в тефлоновую ленту для предотвращения подтеков

※ Стандарты ниппелей с отверстиями меняется в зависимости от местоположения и производителя. Поэтому при несоответствии размера, закажите детали отдельно. Наша компания принимает заказы.

Установка разделения холодной и горячей воды

※ Предупреждение - Обверните трубу 4-5 раз для предотвращения подтеков, будьте аккуратны и не повредите соединение между ниппелем и трубой. После соединения не забудьте настроить направление клапана, чтобы не возникло проблем с работой устройства.

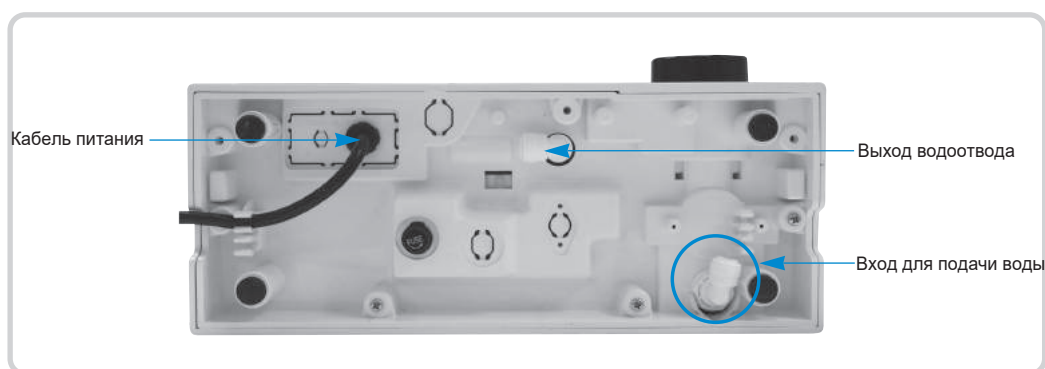
4 Соедините переключатель с ниппелем (с отверстием) как показано на изображении 3.

※ Предупреждение - Обверните указанное место определенное количество раз в избежание подтеков и повреждения соединения между ниппелем и трубой. После соединения не забудьте настроить направление клапана, чтобы не возникло проблем с работой продукта. (Как показано на изображении, сравните положение ниппеля и клапана - должно быть перпендикулярным - и проконтролируйте уровень утечек).

Вставьте стопорную гайку шланга в шланг и вставьте шланг в распределительный клапан на конце. После этого соедините стопорную гайку шланга с переключающим клапаном и остановите ее с надлежащей прочностью.

※ Предупреждение-Если вы остановите гайку слишком сильно, то вода будет возможна утечка, потому что шланг в стопорной гайке шланга может быть порван. Или если вы остановите гайку слишком свободно, вода будет протекать, потому что шланг пропущен из распределительного клапана. Таким образом, вы безопасно соединяете шланг, тщательно придавая ему надлежащую прочность.

Соединить с устройством после соединения шланга с водопроводом.



После выбора подходящего места, срежьте лишнюю часть провода с запасом. Удалите резиновую пробку в месте запуска неподготовленной воды как показано выше. Это нужно для наименьших потерь продукта.



Пожалуйста, поместите редукционный клапан давления воды между отклоняющим клапаном крана и продуктом.



Клапан снижения давления воды

※ Пожалуйста, будьте внимательны, когда вы устанавливаете клапан снижения давления воды. Стрелка указывает на поток воды.

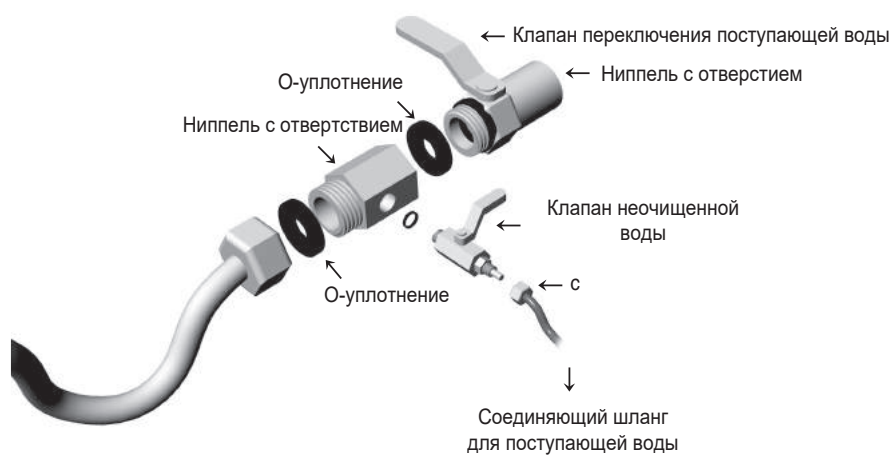
⚠ Если вы смешаете вход неочищенной воды с выходом кислотной воды, водородная вода не будет произведена и станет причиной сбоя. Поэтому устанавливать обратное соединение между входом для неочищенной воды и выходом для кислотной воды нельзя. Если сбой происходит из-за обратной установки, то сбой - это вина установщика..

- 7 Отрежьте шланг для слива воды примерно на 50 ~ 70 см и соедините с выходом воды (после снятия резиновой заглушки) тем же способом соединения на входе сырой воды в 10 с.
 - Отрежьте шланг для слива кислотной воды в пределах 1 м, потому что, если длина превышает 1 м, в воде будет чувствоваться запах.
 - Шланг для слива кислотной воды расположен ниже корпуса, чтобы не влиять на качество воды.
- 8 Подсоедините и соберите трубу для подачи щелочной воды (гибкий шланг), повернув ее по часовой стрелке с выходом для щелочной воды, расположенным на верхней стороне корпуса. (Если произошла утечка, перемотайте ленту правильно)
- 9 Перед использованием изделия проверьте утечку, открыв клапан переключения, и тогда проблем с работой системы не возникнет.

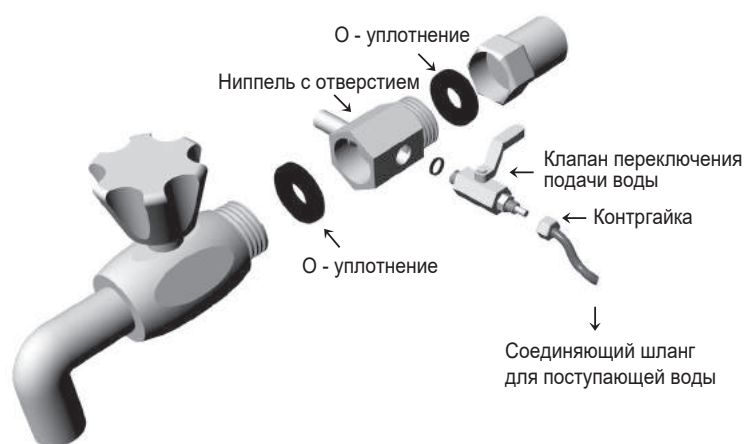
Как установить – Подача воды из-под раковины/модель стандартного типа

Установить

Установка под раковиной



Установка основной модели





Внимание



• Вся соединительная часть трубопровода должна быть покрыта тефлоновой лентой, чтобы избежать утечки.

• При разборке и повторной сборке устройства может произойти утечка из-за искажений в трубопроводной системе воды, разрыва и поломки резиновой прокладки.

1 Заблокируйте все области установки неочищенной воды .

2 Разделите трубки с горячей и холодной водой подключенные к крану. (13 стр)

※ Предупреждение – если при разборке продукта резиновый уплотнитель изношен, необходимо его сменить. В обратном случае возможна утечка продукта.

3. Соедините клапан переключения с ниппелем с отверстием, соединенным в 2, как показано на рисунке.

Обверните указанное место определенное количество раз в избежание подтеков и повреждения соединения между ниппелем и трубой. После соединения не забудьте настроить направление клапана, чтобы не возникло проблем с работой продукта. (Как показано на изображении, сравните положение ниппеля и клапана должно быть перпендикулярным и проконтролируйте уровень утечек).

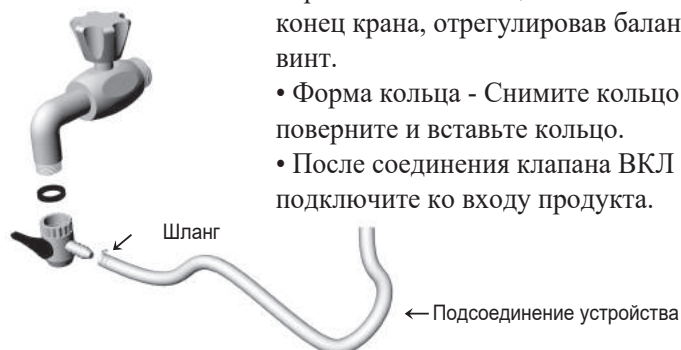
※ Как соединить шланг с устройством после подсоединения к водопроводу:
Следуйте указаниям (стр 9-10)

4. Пункты проверки для контроля давления воды

Подходящее давление воды для нормальной работы составляет 0,6 ~ 0,8 кгс / см². Не подвергайте изделие воздействию прямых солнечных лучей и не изменяйте исходные значения преднамеренно.

Инструкция по установке

Информация - Соединение с водопроводом



- Крепление с помощью винтового типа - вставьте в конец крана, отрегулировав баланс, и выкрутите винт.
- Форма кольца - Снимите кольцо с конца крана, поверните и вставьте кольцо.
- После соединения клапана ВКЛ / ВЫКЛ с краном подключите ко входу продукта.

※ Справка

- При использовании грунтовой воды.
- Если качество грунтовых вод плохое, необходимо установить фильтр предварительной обработки.
- Чтобы продлить срок службы продукта, нажмите кнопку «Очистить» 1–2 раза в неделю и выполните процесс очистки в течение 1–2 минут.
- В зоне высокой твердости и известковых отложений кальций загрязняется белым цветом, поэтому в середине потока воды вы нажимаете кнопку «очистки» 2–3 раза в неделю и выполняете процесс очистки в течение 30 ~ 60 секунд



Контрольный список

Устранение неполадок

1 При отсутствии потока воды:

- ☞ Убедитесь, что вы сняли резиновые пробки на впускном и выпускном клапанах.
- ☞ Проверьте кран или переходник под раковиной, чтобы убедиться, что клапан открыт и вода может проникать внутрь.

2 При неправильном соотношении водородной и озоновой воды:

- ☞ Увеличьте давление воды по крайней мере до 0,6~0,8 литра в минуту. Если давление воды слишком низкое, то будет слишком много кислой воды и недостаточно водорода.
- ☞ Убедитесь, что дренажный шланг не был согнут или перегнут. В противном случае озоновой воды будет недостаточно, а водородная вода будет слабой.

3 После завершения установки и устранения неполадок подключите устройство КУК к розетке 110 V ли 220 V.

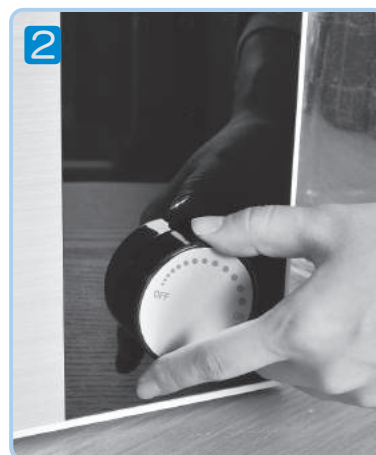
Порядок работы

После нажатия на требуемый уровень водородной воды загорится LED лампочка.

Как использовать



Нажмите на требуемый уровень водородной воды



Поверните переключатель ВКЛ / ВЫКЛ по часовой стрелке в положение «ВКЛ». Водородная вода будет вытекать из насадки.



Hydrogen water

- Для выбора слабо-водородной воды нажмите на кнопку один раз и поверните переключатель по часовой стрелке, после чего начнется поток воды. Поверните переключатель против часовой стрелки в положение "ВЫКЛ", чтобы остановить поток воды. При выключении высветится значок **H₂O**



Strong Hydrogen water

- Для выбора жесткой водородной воды нажмите на кнопку один раз и поверните клапан включения/выключения по часовой стрелке, после чего начнется поток воды. Поверните клапан включения/выключения против часовой стрелки в положение "ВЫКЛ", чтобы остановить поток воды. При выключении высветится значок **H-H₂O**

Порядок работы



Purified

- Для выбора очищенной воды нажмите на кнопку один раз и поверните клапан включения/выключения по часовой стрелке, после чего начнется поток очищенной воды. Поверните клапан включения/выключения против часовой стрелки в положение "ВЫКЛ", чтобы остановить поток воды. При выключении высветится значок



Ozone water

- Для выбора озоновой воды нажмите на кнопку один раз и поверните клапан включения/выключения по часовой стрелке, после чего начнется поток очищенной воды. Поверните клапан включения/выключения против часовой стрелки в положение "ВЫКЛ", чтобы остановить поток воды. При выключении высветится значок



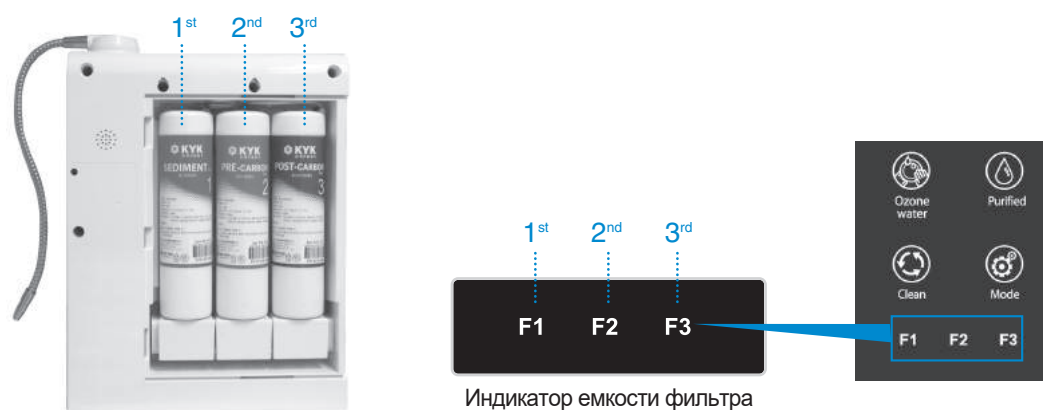
Clean

- Нажмите кнопку "Очистить" и поверните клапан включения/выключения по часовой стрелке, чтобы начать процесс "самоочистки". При нажатии на кнопку на дисплее отобразится значок , и начнется очистка в течение 3 минут. Если клапан включения / выключения откроется через 3 минуты, очищенная вода будет вытекать автоматически. "Самоочищение" рекомендуется проводить после использования 2-3 литров водородной воды. ("Самоочищение" рекомендуется при снижении концентрации водорода.)



- Поверните клапан включения/выключения по часовой стрелке, чтобы выбрать мощность потока воды.

Замена фильтров



Когда необходимо заменить фильтр

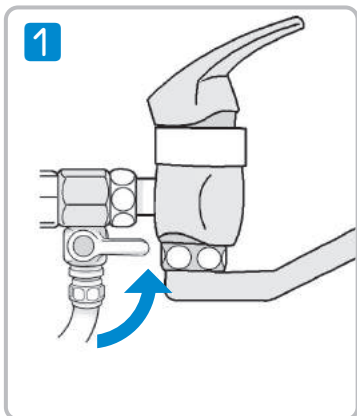
- Когда станет необходимо заменить фильтр, LED лампочки загорятся с правой стороны передней панели устройства во время оттока воды, а также Вы услышите голосовое оповещение "замена фильтра".
- Загорание каждой LED лампочки означает, что Вам нужно заменить каждый из фильтров. При загорании лампочки F1 Вам необходимо заменить 1-й фильтр, F2 - 2-й фильтр, а F3 - 3-й фильтр.
- Срок службы 1-го и 2-го фильтров составляет 6 месяцев (180 дней), а срок службы 3-го фильтра-12 месяцев (365 дней). По достижении этого периода загораются светодиодные индикаторные лампы, и всякий раз, когда вода выходит, машина указывает на замену фильтра голосовым сообщением "замена фильтра" во время оттока воды.
- Если Вы не замените фильтры вовремя, и после загорания лампочек замены фильтров пройдет более 30 дней, Вы не сможете выбрать режим самоочистки или водородная вода, а только очищенную воду.



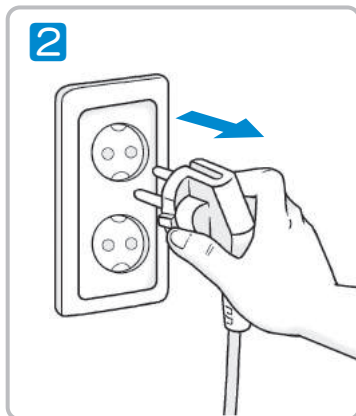
Предупреждение

- Производительность фильтра зависит от качества воды в вашей стране.
- Фильтры следует заменить при превышении количества допустимых литров или дней, в зависимости от того, что наступит раньше.
- Используйте предварительные фильтры, если качество воды очень низкое.
- Если вода из ионизатора приобретает неприятный запах, то замените фильтры, даже если их емкость еще не превышена.

Как заменить фильтр



1
Плотно закройте отводящий клапан.



2
Отсоедините ионизатор



3
Откройте крышку фильтра



4
Потяните вверх фильтр, который нужно заменить



5
Отсоедините провод чипа фильтра



6
Поверните фильтр против часовой стрелки и вытащите его.



7
Поместите новый фильтр в держатель фильтра и поверните его по часовой стрелке, чтобы зафиксировать.



Внимание

- ▶ Убедитесь, что резиновое кольцо на отверстии фильтра на месте и вставлено правильно.
- ▶ Отсутствующее или неправильно вставленное резиновое кольцо может привести к утечке воды



Подсоедините кабель чип-фильтра. Вставьте фильтр обратно в ионизатор.



Верните крышку фильтра на место. Подключите ионизатор, включите и запустите очищенную воду в течение 2-3 минут перед использованием ионизатора.

Изменить Громкость Динамика

1 Нажмите и удерживайте  пока на дисплее не высветится **SP3**

Отрегулировать громкость  (+) и  (-).

Управление громкостью



2 Нажмите и удерживайте  3 секунды для сохранения настроек

Меры предосторожности

- Не используйте данное устройство для каких-либо иных целей, кроме тех, которые описаны в данном руководстве.
- Не ставьте тяжелые предметы на устройство.
- Не поднимайте корпус устройства, держась за трубу из нержавеющей стали, так она может сломаться.
- Всегда держите выпускное отверстие открытым, чтобы вода могла стекать.
- Используйте AC110V/120V (американский тип) и AC 220V~240V (европейский тип) с этим устройством.
- Не используйте воду слишком низкого качества с этим устройством. Рекомендуем использовать водопроводную воду.
- Если у вас возникли проблемы с этим устройством, пожалуйста, позвоните в центр обслуживания.
- Не используйте горячую воду с данным устройством.
- Когда появится значок смены фильтра, пожалуйста, замените фильтр как можно скорее.
- Если вы не используете устройство более двух дней, пропустите через него воду в течение 1~2 минут перед использованием.
- Если вы используете это устройство в первый раз, пропустите через него воду в течение 2~3 минут.
- Если вы не использовали устройство в течение длительного времени (более 1 недели), пожалуйста, отключите его от сети, снимите фильтры и высушите.
- Будьте осторожны

Техника безопасности

Чтобы избежать поражения электрическим током, утечки и / или пожара.

- Этот продукт должен использовать только AC110V/120V (американский тип) и AC 220V~240V (европейский тип).
- Следите за тем, чтобы на вилке не было пыли и грязи.
- Если электрическая вилка сломана, не пользуйтесь аппаратом.
- Не подключайте слишком много электрических вилок к одному источнику питания.
- Высушите руки, прежде чем вставлять или вынимать электрическую вилку.
- Не сгибайте и не тяните электрическую вилку слишком сильно.
- Не разбирайте и не ремонтируйте изделие КУК без сертификации.

Для предотвращения проблем и сбоев устройства КУК.

- Не подвергайте изделие КУК воздействию сильно увлажненной среды, например, дождя, ванной комнаты или душа.
- Не кладите тяжелые предметы на изделие КУК.
- Установите изделие КУК на твердой горизонтальной столешнице или полке.
- Используйте только холодную воду с продуктом КУК.
- Не перемещайте изделие КУК во время его работы.
- Не подвергайте изделие КУК воздействию электрического тока.

Для предотвращения и протекания

- Не перекручивайте и не перегибайте шланг подачи воды

Для избежания окрашивания и шелушения

- Не используйте растворитель, бензол или воск при чистке устройства КУК

Для предотвращения искажения внешнего вида устройства КУК

- Хранить вдали от прямых солнечных лучей или высоких температур.

Для предотвращения загрязнения воды и неправильной работы устройства КУК.

- Не используйте воду низкого качества с устройством.
Рекомендуется использовать водопродную воду. Не подключайте устройство непосредственно к колодцу, озеру, реке и т. д.

Характеристики Продукции



КУК фильтры, изготовленные из высококачественного материала, представляют собой систему очистки, состоящую из 1-го, 2-го и 3-го фильтров.

Наименование продукта	Генератор водородной воды H2U КУК	Модель	Hygen3plus
Производитель	КУК Co., Ltd (#407-410, 555, Dunchon-daero, Jungwon-gu, Seongnam-si, Gyeonggi-do, Korea)		
Стандартное напряжение и частота	AC110~120V, 60Hz (Амер. вид) and AC 220V~240V, 60Hz (Европейский вид)		
Размер и вес	Размер : 314(W)×425(H)×124(D) (mm) / Вес : 5.2kg	Потребление энергии	150VA
Состав и тип водоснабжение	Настольный тип/ Подключается к водопроводу		
Температура хранения	5° C~35° C		
Давление воды	3.0 kgf/cm ²		
Метод управления	Сенсорный датчик	Метод электролиза	Непрерывный электролиз
LED индикатор	Водородная вода/ Жесткая водородная вода / Озоновая вода / Очищенная вода/ Очистка / Кнопка переключения режимов/ Фильтры (1-й, 2-й, 3-й фильтр)		
Срок службы фильтра	(Приблизительно) 1-й фильтр - 6 месяцев, 2-й фильтр - 6 месяцев, 3-й фильтр - 12 месяцев (Возможно замена фильтра потребует ранее в зависимости от качества воды и региона)		
Срок Замены Фильтра	<ul style="list-style-type: none"> • Если после окончания срока службы фильтра пройдет более 30 дней, Вы сможете выбрать только очищенную воду. • При загорании светодиодного индикатора, пожалуйста, замените фильтр. • Замените фильтр незамедлительно при появлении ненормального вкуса, запаха, цвета и т. д воды вследствие ухудшения качества воды . 		
Составляющие фильтра	3 Фильтра (1-й, 2-й и 3-й)		
Инструкции по замене фильтра	Замена фильтра (Смотрите руководство)		
Материал фильтра	Нетоксичный ABS		
Протектор источника питания	Предохранитель		
Детектор перегрузки по току	Электролиз Остановится Автоматически		
Устройство защиты от перегрева	Цепь датчика температуры, установленная внутри источника питания SMPS, автоматически останавливает устройство.		